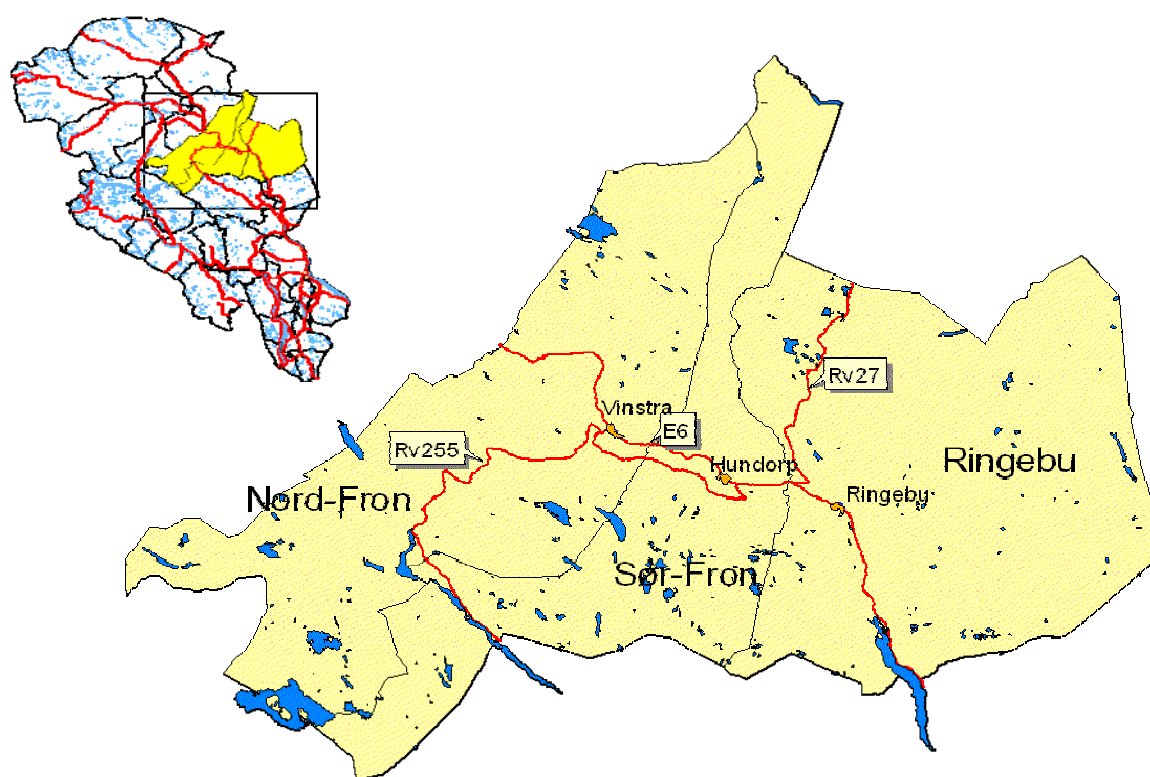


Fylkesdelplan for Midt-Gudbrandsdal

2002-2006



Oppland Fylkeskommune
i samarbeid med



Ringebu
kommune

Sør-Fron
kommune

Nord-Fron
kommune

INNHOOLD

1. Sammendrag	3
2. Bakgrunn og planprosess	5
2.1 Bakgrunn for fylkesdelplan for Midt-Gudbrandsdal.....	5
2.2 Planprosess.....	6
2.3 Planorganisering og status.....	6
2.4 Gjennomføring og planhorisont	7
3. Visjon, mål, utfordringer og satsingsområder	8
3.1 Visjon.....	8
3.2 Overordnet mål	8
3.3 Utfordringer, mål og satsingsområder.....	8
3.3.1 Samferdsel	9
3.3.2 Regionalt samarbeid	10
3.3.3 Kompetanseutvikling	11
3.3.4 Næringsutvikling	12
3.3.5 Befolkningsutvikling	13
4. Handlingsprogram med strategier og tiltak	14
4.1 Samferdsel – strategier og tiltak.....	14
4.2 Regionalt samarbeid – strategier og tiltak	15
4.3 Kompetanseutvikling – strategier og tiltak	16
4.4 Næringsutvikling – strategier og tiltak.....	18
4.5 Befolkningsutvikling – strategier og tiltak	20
5. Videreutvikling av det regionale samarbeidet	22
5.1 Nye samarbeidsmodeller mellom regionen og fylkeskommunen	22
5.2 Organisasjonsmodell.....	22
5.3 Regional utviklingsavtale for gjennomføring av fylkesdelplan for Midt-Gudbrandsdal.....	23
5.4 Erfaringer ved bruk av internett	23
6. Generelle utviklingstrekk	24
Vedlegg :	32

1. Sammendrag

Det overordna målet med dette planarbeidet har vært å styrke det regionale samarbeidet og tydeliggjøre identiteten for å vedlikeholde og videreutvikle livskraftige lokalsamfunn i Midt-Gudbrandsdal. Videre har det vært et mål å etablere et forum for regionalt samarbeid og dialog i regionen, hvor kommunene og fylket kan samhandle til felles beste for innbyggerne i regionen. Det nye regionale lederforumet foreslås sammensatt av ordfører, en opposisjonspolitiker og administrasjonssjef/rådmann i hver kommune. Fylkeskommunen deltar med to representanter fra fylkesutvalget, en fra posisjonen og en opposisjonen samt fylkesrådmann. I tillegg foreslås fylkesmannen å være representert.

Videre har det vært et overordnet mål å skape en sterkere identitet og bedre markedsføring av regionen. Et konkret resultat av dette er at det er opprettet en egen hjemmeside for regionen; www.midtgudbrandsdal.no som har vært brukt aktivt i forbindelse med planprosessen.

Det har ikke vært ressurser til å gjennomføre en dyptgående analyse av regionens muligheter, trusler, svakheter og fordeler (SWOT-analyse). Gjennom prosessen har det likevel utkrySTALLISERT seg en del momenter som beskriver sterke og svake sider i Midt-Gudbrandsdalen.

Områder der Midt-Gudbrandsdalen har potensiale:

- Et variert og allsidig industrimiljø
- Et ekspanderende reiseliv
- Gode muligheter for friluftsliv med et omfattende skiløypenett og alpintilbud
- Betydelige naturgitte ressurser innen jord, skog og utmark
- Et rikt og variert kulturelt tilbud
- Ekspanderende gründermiljø
- Korte avstander innen regionen og til Mjøsregionen
- Videregående skole med et variert kompetansemiljø
- Ressurssterke folk har hytter i regionen
- God tilgang på boligtomter og gode bostedskvaliteter
- Stamveg mellom Østlandet og Trøndelag/Vestlandet og hovedjernbanenett
- Interkommunalt samarbeid på flere områder
- God tilgang på regulerte og opparbeidede næringsarealer

Områder der Midt-Gudbrandsdalen har forbedringsmuligheter, eller står over for trusler :

- Videreutvikling av regionalt samarbeid og tydeliggjøring av identitet
- Kollektivtilbudet
- Dårlig lønnsomhet og små marginer i mange bedrifter
- Manglende kompetansemiljøer knyttet til IKT
- Lite risikovillig kapital
- Lav, utilpasset og uutnyttet kompetanse
- Ungdommen flytter vekk
- 7,9% tilbakegang i befolkningen siste 20 år
- Nedgang i sysselsettingen i viktige basisnæringer som jord og skogbruk
- Utflagging og nedlegging av trebearbeidende produksjonsbedrifter
- Mange ansatte i konjunkturavhengig virksomheter
- Ensidig næringsstruktur
- Høy arbeidsgiveravgift i forhold til Nord-Gudbrandsdal og Valdres-regionen

Prioriterte utfordringer og satsingsområder

Dette dokumentet har til hensikt å løfte frem de utfordringer og satsingsområder som Midt-Gudbrandsdalen står overfor. En har derfor valgt å presentere dette først i planen, mens den beskrivende delen om utviklingstrekk og rammebetingelser er plassert bakerst. Følgende utfordringer (uthevet) med tilhørende satsingsområder(●) er prioritert:

1. Samferdsel

- Opprusting og omlegging av E6 gjennom Midt-Gudbrandsdalen
- Utbedring av riksveg 255 og riksveg 27
- Tilrettelegging av kollektivtilbudet, spesielt jernbanetilbudet

2. Regionalt samarbeid

- Videreutvikling av det regionale samarbeidet
- Synliggjøring av regionens utfordringer gjennom regionale plandokumenter

3. Kompetanseutvikling

- Videreutvikling av kompetansemiljøet på Vinstra vidaregåande skule
- Bedre kopling mellom skole og lokalsamfunn/næringsliv
- Bedre informasjon om utdanning og yrkesvalg
- Senter og miljø for fjernundervisning

4. Næringsutvikling

- Videreutvikle samarbeidet innen næringsutvikling og helhetlig markedsføring av regionen
- Stimulere til økt videreforedling av lokale ressurser og råstoff

5. Befolkningsutvikling

- Ungdom
- Kultur

Satsingsområdene i fylkesdelplan for Midt-Gudbrandsdalen supplerer satsingsområdene i fylkesplanen, som på enkelte områder går noe lengre.

Med bakgrunn i utfordringer og satsingsområder er det utarbeidet et handlingsprogram med tiltak. Flere av tiltakene er hentet fra fylkesplanen. Disse tiltakene er supplert med enkelte nye tiltak som har blitt foreslått gjennom arbeidet med fylkesdelplan for Midt-Gudbrandsdalen. Handlingsprogrammet må sees på som en idebank over tiltak som kan gjennomføres for å nå målene i planen. De enkelte tiltak i handlingsprogrammet er ikke prioritert, og opplistingen gir bare uttrykk for en oppramsing av de tiltak som styringsgruppen anser som viktig å fokusere på i forbindelse med den regionale utviklingen i Midt-Gudbrandsdalen. Vedtak av planen knytter seg i første rekke til mål, utfordringer og strategier. Det regionale lederforum må på et senere tidspunkt prioritere mellom de enkelte tiltak når de skal ta stilling til gjennomføringen.

Fylkesdelplan for Midt-Gudbrandsdal har en tidshorisont på 4 år, mens handlingsprogrammet skal revideres annet hvert år. Det er det fremtidige regionale samarbeidsforumet som har ansvaret for å gjennomføre og rullere planen.

2. Bakgrunn og planprosess

2.1 Bakgrunn for fylkesdelplan for Midt-Gudbrandsdal

Midt-Gudbrandsdal-regionen består av kommunene Nord-Fron, Sør-Fron og Ringebu. Regionen er preget av korte geografiske avstander, et felles arbeids- og boligmarked og har ellers mange sammenfallende utviklingstrekk og utfordringer knyttet til bl.a. befolkningsutvikling og næringsliv.

I perioden 1967-1976 var Sør-Fron og Nord-Fron slått sammen til en kommune (Fron). Siden den gang har kommunestrukturen vært på den offentlige dagsorden flere ganger. På oppdrag fra Fylkesmannen i Oppland laget Østlandsforskning i 1998 en rapport om fordeler og ulemper ved kommunesammenslåing av Nord-Fron og Sør-Fron (Rapport nr. 25/1998 "Sammenslåing/økt interkommunalt samarbeid i Nord-Fron og Sør-Fron") Ringebu ønsket ikke å delta i dette arbeidet. Utredningen viste bl.a. at de to kommunene på lang sikt ville miste rundt 4 millioner kroner i årlige rammetilskudd ved å slå seg sammen. I forbindelse med utredningen ble det også referert til en spørreundersøkelse som OPINION AS (OPINION 1998) hadde foretatt om forhold som vedrører lokaldemokratiet. Her kom det bl.a. frem at både nord- og sørfrøninger hadde sterk tilknytning/tilhørighet til lokalsamfunn/grend (hhv 73% og 70%).

Våren 2001 ble stortingsmeldingen "Kommune, fylke, stat – en bedre oppgavefordeling" (St.meld. Nr 31 (2000-2001)) lagt frem. Her heter det bl.a.: "For å få sterkere kommuner som er i stand til å ta på seg flere oppgaver, er det nødvendig å stimulere til frivillige kommunesammenslåinger. Regjeringen foreslår i Ot.prp. nr. 41 (2000-2001) *Om lov om fastsetjing og endringar av kommune- og fylkesgrenser*, å lovfeste at kommuner som slår seg sammen ikke skal få reduserte statlige rammeoverføringer som følge av sammenslåingen, og at de skal få delvis kompensasjon for engangskostnader som er direkte knyttet til sammenslåingsprosessen." Dette aktualiserer på nytt å se på kommunestrukturen i regionen.

Samtlige regioner i Oppland, med unntak av Midt-Gudbrandsdal, har i dag et regionalt plandokument. Både kommunene i regionen og fylkeskommunen har vurdert det som hensiktsmessig å utarbeide en regional plan for Midt-Gudbrandsdal. Fylkesplanen (s. 11) omtaler dette på følgende måte: "Det vil være hensiktsmessig at fylkeskommunen hjelper til med å sette sammen et fylkesdelplandokument for regionen, slik at arbeidet som er gjort i forbindelse med innspillene til fylkesplanen blir sammenfattet i et eget dokument for Midt-Gudbrandsdal." Regionale planer er nyttig i forhold til få satt regionale problemstillinger på dagsorden, og for å gjennomføre utviklingstiltak som krever samarbeid på tvers av kommunegrensene. For fylkeskommunen er regional planlegging en viktig basisoppgave og en forutsetning for å drive målrettet regional utvikling.

I forbindelse med arbeidet med fylkesplanen for Oppland 2000-03, ble det etablert en rekke arbeidsgrupper i regionene i fylket. Hensikten var å sette regionale utfordringer på dagsorden og skape en sterkere lokal forankring av fylkesplanen. I Midt-Gudbrandsdal var seks arbeidsgrupper innen ulike satsingsområder i sving. En av hovedkonklusjonene fra dette arbeidet var at det er behov for et sterkere regionalt samarbeid i regionen. Erkjennelsen av manglende samarbeid og svak regional identitet blant innbyggerne i Midt-Gudbrandsdalen har bl.a. vært utgangspunktet for planarbeidet.

Midt-Gudbrandsdalen mangler også et handlekraftig regionalt samarbeidsorgan. En av intensjonene ved å starte denne planprosessen har vært å få på plass et slikt regionalt organ. Erfaringer viser at kommuner som har etablert en felles plattform for dialog og samarbeid

opptrer mer samlet utad og lettere når frem med sine argumenter og synspunkter overfor regionale og sentrale myndigheter. Samarbeid gir makt og styrke. Det er helt klart av gjensidig interesse å få på plass et slikt organ, enten det blir som et eget regionråd med egne sekretariatsfunksjoner eller et regionalt lederforum, sammensatt av kommunens politiske og administrative toppledelse supplert med fylkesrådmann, to medlemmer av fylkesutvalget og fylkesmannen.

2.2 Planprosess

Fylkesutvalget og kommunene gjorde vedtak om oppstart høsten 2000. Opprinnelig var det lagt opp til en forenklet planprosess, men styringsgruppen og arbeidsutvalget har vært opptatt av at planen må få en juridisk forankring i plan- og bygningsloven. I forhold til sentrale myndigheter vil det være en fordel å få status som fylkesdelplan. Det ble derfor besluttet å lage en fylkesdelplan som skulle bygge på det omfattende arbeidet som ble lagt ned i forbindelse med revisjon av fylkesplanen, supplert med nye innspill som har kommet frem i planprosessen fra kommunene, fylkeskommunen og regional stat. Partene har bidratt med hver sin halvdel av finansieringen.

Selve planprosessen tok for alvor til i januar 2001. Det har vært avholdt månedlige møter i arbeidsutvalget, mens styringsgruppen har vært innkalt til møter tre ganger i løpet av prosjektperioden. Som en del av planprosessen ble det arrangert en regional formannskapskonferanse, hvor viktige utfordringer og satsingsområder ble utpekt. Videre har plandokumentet vært ute til offentlig høring i kommunene og regionale statsetater, før endelig vedtak i fylkestinget. I forbindelse med planprosessen ble det etablert en egen hjemmeside på internett; www.midtgudbrandsdal.no hvor publikum har kunnet følge med i planprosessen og fått anledning til å komme med innspill til planen gjennom egne diskusjonsområder.

2.3 Planorganisering og status

Det ble etablert en styringsgruppe med ansvar for planarbeidet og et arbeidsutvalg som har stått for det praktiske arbeidet med planen. **Styringsgruppen** har hatt følgende sammensetning:

Aksel Eng, ordfører i Sør-Fron kommune, **leder**
Kristian Haave, formannskapsmedlem i Sør-Fron kommune
Anders A. Fretheim, ordfører i Ringebu kommune
Arnhild Baukhol, formannskapsmedlem i Ringebu kommune
Gunnar T. Stenseng, ordfører i Nord-Fron kommune
Hans Petter Solberg, formannskapsmedlem i Nord-Fron kommune
Odd Foss, fylkestingsrepresentant
Erik S. Winther, fylkestingsrepresentant
Knut Korsæth, Fylkesmann i Oppland

Arbeidsutvalget har bestått av:

Aksel Eng, ordfører i Sør-Fron kommune, **leder**
Arne Skuterud, plansjef i Nord-Fron kommune
Hanne Farnes, kommuneplanlegger i Sør-Fron kommune
Erik Sollien, kommuneplanlegger i Ringebu kommune
Nils Hesthagen, fylkesplanlegger i Oppland fylkeskommune
Tor Brustugun, rådgiver hos fylkesmannen i Oppland

Prosjektleder: Lars Kr. Dahl, fylkesplankonsulent i Oppland fylkeskommune

Arbeidsutvalget har hatt mandat til å supplere utvalget med nødvendig kompetanse etter behov.

Fylkesdelplanen for Midt-Gudbrandsdalen er bygd opp som en strategisk plan. I begrepet ”strategisk” ligger det at planen skal være målrettet og omfatte noen få utvalgte satsingsområder. Målet har vært å lage et dokument som kan gi noen gode veivalg for denne regionen fremover. Planen inneholder prioriterte utfordringer, satsingsområder og tiltak som er av betydning for regionen og som best lar seg gjennomføre ved et forpliktende samarbeid mellom kommunene alene eller i samarbeid med fylkeskommunen og/eller regionale statsorgan. Andre sektorgrupper som næringsliv, skole og frivillige organisasjoner er også viktige medspillere i gjennomføring av planen. Disse grupperinger har ikke blitt trukket direkte med i planprosessen, men har gitt sine innspill indirekte gjennom kommunale planprosesser som har pågått parallelt med dette planarbeidet eller i forbindelse med fylkesplanarbeidet.

I planprosessen er det lagt vekt på avgrensning av antall satsingsområder og tiltak, med tanke på å få frem hva som er viktigst for den regionale utviklingen i Midt-Gudbrandsdalen. Verken fylkeskommunen eller kommunene er bundet opp av tiltakene i handlingsprogrammet. Dette må mer sees på som en ide-bank og et vurderingsgrunnlag opp mot de til enhver tid eksisterende behov og utfordringer som må løses i regionen. Planen vil derimot være et godt utgangspunkt for å inngå mer forpliktende avtaler (partnerskap) mellom regionen og fylkeskommunen.

2.4 Gjennomføring og planhorisont

Endringer i samfunnsutviklingen skjer raskt. Nye problemer og utfordringer dukker stadig opp som en følge av endringer i statlig politikk og næringslivet. Dette betinger at plandokumenter som dette bør revideres relativt ofte. Noen av tiltakene er små og lite ressurskrevende, og kan trolig gjennomføres med en kort tidshorisont. Andre tiltak er ressurskrevende og krever nærmere avklaringer gjennom omfattende prosesser før man kan gjennomføre tiltaket.

Det har under planprosessen vært en tett kopling mot det pågående arbeidet med rullering av kommuneplanene i Nord-Fron og Sør-Fron og kommunedelplan for næringsutvikling i Ringeby. Satsingsområder som kommunene anser for å være av regional betydning har blitt løftet ut av de kommunale planprosesser og inn i fylkesdelplan for Midt-Gudbrandsdalen. Fylkeskommunen har ansvaret for at tiltakene i dette plandokumentet blir innarbeidet i fylkesplan, økonomiplan, årsbudsjett og regionalt utviklingsprogram. Kommunene på sin side må ta konsekvensene av dette arbeidet ved å innarbeide konklusjonene i kommuneplan, økonomiplan og årsbudsjett. For at planarbeidet skal få ønsket virkning, bør det utarbeides en forpliktende avtale mellom deltagerne i denne planprosessen der gjennomføring, ansvar og roller avklares nærmere.

Det legges opp til at handlingsprogrammet skal revideres annet hvert år og at hoveddokumentet revideres hvert fjerde år. Det er det regionale samarbeidsforumet som har ansvaret for å følge opp handlingsprogrammet og rullere plandokumentet.

3. Visjon, mål, utfordringer og satsingsområder

3.1 Visjon

I fylkesplanen for Oppland 2000-03 er følgende visjon lagt til grunn for Midt-Gudbrandsdalen:

” I år 2010 er folketallet i Midt-Gudbrandsdal økende. Informasjon blir spredt på en god måte innad i kommunene, mellom kommunene og i vis a vis fylkeskommunen. Spesielt gjelder dette innen skole/opplæring og kommunikasjonstilbud som buss og tog. Kommunikasjonstilbud er forøvrig forbedret vesentlig, og spesielt er sykkel- og gangvegnettet forbedret. Barn- og ungdoms oppvekstvilkår i Midt-Gudbrandsdal oppfattes som positiv i år 2010. Midt-Gudbrandsdal har livskraftige lokalsamfunn hvor lokal medvirkning har ført til optimisme og framtidstro. Viktige elementer i LA21 perspektivet er derfor innfridd. Regionen har levedyktige tettsteder, med åpne sosiale møteplasser for alle innbyggere og tilreisende. I Midt-Gudbrandsdal er det mange nyetableringer. Et regionalt "gründermiljø" finnes i langt større grad enn tidligere. Videre har regionen i år 2010 tatt vare på det regionale næringsliv, og videreutviklet dette. I tillegg har det regionale samarbeidet på området utviklet seg i positiv retning. I år 2010 opplever vi et varmere samfunn i Midt-Gudbrandsdal, preget av nærhet, ømhet, varme og kjærlighet. Kvinner er en enda større ressurs i lokalsamfunnene, som har et godt utbygd nettverk. Vi har et åpnere samfunn hvor innbyggerne trives.”

I forbindelse med arbeidet med fylkesdelplanen har man i tillegg valgt å legge følgende visjon til grunn for arbeidet; Midt-Gudbrandsdalen skal i fremtiden ha et forankret samarbeid, der det settes fokus på kommunal tjenesteyting og rasjonalisering av administrative ressurser.

3.2 Overordnet mål

Fylkesdelplan for Midt-Gudbrandsdal har som overordnet mål å styrke identiteten og det regionale samarbeidet for å vedlikeholde og videreutvikle livskraftige lokalsamfunn. Spesielt viktig er det å bremse opp den negative befolkningsutviklingen ved å markedsføre regionen som et godt sted å bo/etablere seg og ved å oppnå en bedre alderssammensetning (befolkningsmål). Videre er det et overordnet mål å stimulere til økt verdiskaping og sysselsetting i privat sektor gjennom å bidra til nyetableringer og videreutvikling av lønnsomt og konkurransedyktig næringsliv i regionen (næringsutviklingsmål). Skal regionen lykkes i å nå målene må det satses mer på videreforedling og markedsføring av ulike produkter slik at ringvirkningene blir størst mulig.

3.3 Utfordringer, mål og satsingsområder

Hvilke utfordringer er viktigst å gjøre noe med for at regionen skal nå målene? Dette spørsmålet ble diskutert under en regional formannskapskonferanse på Hundorp den 14. mars, hvor deltagerne gjennom såkalt kreativ problemløsning (KPL-metoden) ble bedt om å utpeke de fem viktigste utfordringene i regionen. Formannskapene ble også bedt om å peke ut to strategiske satsingsområder for hver utfordring. Disse satsingsområdene er vurdert i lys av det arbeidet som ble gjort i forbindelse med fylkesplanen. I de fleste tilfeller er satsingsområdene som ble pekt ut under formannskapskonferansen og i fylkesplanen sammenfallende, men fylkesplanen har ikke prioritert like strengt. Det er tatt hensyn til dette ved å innlemme noen flere satsingsområder for enkelte av utfordringene. Under er det gitt en presentasjon av utfordringene med tilhørende strategiske satsingsområder:

3.3.1 Samferdsel

Trafikken er stor på E6 gjennom Midt-Gudbrandsdalen, både av tungtransport og persontrafikk. Flere strekninger av vegen tilfredsstillter ikke kravene til standard på stamveg. Langs store deler av vegen er det bebyggelse som blir utsatt for stor miljøbelastning fra støy og støv. Bebyggelsen skaper også en betydelig lokaltrafikk, bl.a. av gående og syklende. Til sammen skaper dette mange farlige trafikksituasjoner og ulykker. På lang sikt må derfor E6 i området bygges i ny trase. Dette bør delfinansieres med bompenger. Som strakstiltak må eksisterende trase utbedres ved å bygge gang- og sykkelveger, punktvis utretting av kurver, utviding av vegbane m.m.

Riksveg 27 representerer regionens viktigste samferdselskorridor østover. Utbedring av denne vegen vil gi næringslivet i Østerdalen og Gudbrandsdalen nye og forbedrede utviklingsmuligheter.

Riksveg 255 har generelt dårlig standard, med flere rasutsatte partier, dårlig fundamentering og smal vegbredde.

Kollektivtilbudet, og spesielt jernbanetilbudet, har utviklet seg negativt i regionen de siste årene. Dette svekker nærings- og arbeidslivet, og fører til mer bruk av privatbil for personer som skal transporteres inn eller ut av regionen.

Mål: Heve standarden og sikkerheten på regionens kommunikasjonsakser og styrke kollektivtilbudet for å sikre en effektiv og trygg transport av innbyggere, varer og tjenester innen og til/fra regionen.

Strategisk satsingsområder:

1. Opprusting og omlegging av E6 gjennom Midt-Gudbrandsdalen
2. Utbedring av riksveg 255 og riksveg 27
3. Tilrettelegging av kollektivtilbudet, spesielt jernbanetilbudet

SAMFERDSEL



- Kå har døm som prioriterte tetak inna samferdsel, Jalmar?
- Alt uttaom Skåbu-vægen, så dæinn kjem nok fysst!

3.3.2 Regionalt samarbeid

Det regionale, interkommunale samarbeidet i Midt-Gudbrandsdalen er i dag godt utbygd på flere områder. Det er etablert godt fungerende interkommunale selskaper for renovasjon, brann, kloakkbehandling og pedagogisk psykologisk rådgivningstjeneste. I disse selskapene er det i alt tilsatt 22 medarbeidere. Hvert av selskapene har eget styre og representantskap. Representantskapet består av ordfører og opposisjonsleder i hver av de tre kommunene. Det interkommunale selskapet for næringsutvikling har de siste åra hatt svært liten aktivitet.

Mål:

- Styrke det regionale samarbeidet med tanke på å ivareta regionens interesser overfor regionale og sentrale myndigheter, og for å bidra til økt produktivitet, bedre arbeidsfordeling og organisasjonsstruktur innen kommunal virksomhet.
- Utvikle mer forpliktende samarbeidsformer mellom kommunene der målet er en mer robust og rasjonell kommunestruktur*

* Det andre strekpunktet er tatt inn i dokumentet etter votering i styringsgruppen. Medlemmene Anders A. Fretheim (Ringebu), Hans Petter Solberg (Nord-Fron) og Odd Foss (Fylkesutvalget) stemte i mot denne målformuleringen.

Strategisk satsingsområder:

1. Videreutvikling av det regionale samarbeidet
2. Synliggjøre regionens utfordringer gjennom regionale plandokumenter

REGIONALT SAMARBEID



- Oss fæ itte tru døm ha teinkt seg te å bruke "Norddals-modell'n", Olaf!

3.3.3 Kompetanseutvikling

Midt-Gudbrandsdalen har den laveste andel av befolkningen med høyere utdanning av samtlige regioner i Oppland. Dette gjelder både menn og kvinner. Midt-Gudbrandsdalen topper statistikken over antall elever som ikke søker eller avbryter videregående skolegang. Samtidig er det vanskelig å få rekruttert nøkkelpersonell innen eksisterende næringsliv. Det er behov for en tettere kobling mellom næringsliv og skole med tanke på rekruttering av arbeidskraft. Det er viktig å utnytte kompetansemiljøet ved Vinstra vidaregåande skule med tanke på å øke kompetansenivået generelt i regionen.

Mål: Oppbygging og videreutvikling av kompetansemiljøer skal være en av de viktigste drivkreftene i det regionale utviklingsarbeidet i Midt-Gudbrandsdalen

Strategisk satsingsområder:

1. Videreutvikling av kompetansemiljøet på Vinstra vidaregåande skule
2. Bedre kopling mellom skole og lokalsamfunn/næringsliv
3. Bedre informasjon om utdanning, yrkesvalg og yrkesstatus
4. Senter og miljø for fjernundervisning

KOMPETANSEUTVIKLING



-Kompetansenivået i midtdala er lågast
i hæle Oppland, Jalmar.
- Ja, og ingen stann ser 'n det bære
hæill her!

3.3.4 Næringsutvikling

Midt-Gudbrandsdal har et allsidig og variert næringsliv med flere foredlingsbedrifter innen tre- og landbruksbasert industri. I tillegg er det relativt mange nyetablerere i regionen. Likevel fremstår Midt-Gudbrandsdal som en taper når det gjelder å få tilført offentlige virkemidler til næringsutvikling. Det er derfor et stort behov for et tettere samarbeid innen næringsutvikling i regionen som funksjonelt sett fremstår som en felles bo- og arbeidsmarkedsregion.

Mål: Legge forholdene til rette for et allsidig og variert næringsliv gjennom å stimulere til nyskaping, kompetanseheving og samarbeid for oppnå konkurransedyktige arbeidsplasser, spesielt for den yngre delen av befolkningen.

Strategisk satsingsområder:

1. Videreutvikle samarbeidet innen næringsutvikling og helhetlig markedsføring av regionen
2. Stimulere til økt videreforedling av lokale ressurser og råstoff

3.3.5 Befolkningsutvikling

Midt-Gudbrandsdalen har gjennom flere år hatt nedgang i befolkningen. Dette skyldes både alderssammensetningen, men også for en stor del utflytting av ungdom som velger å etablere seg andre steder. For å motvirke denne tendensen ønsker regionen å legge forholdene til rette for et variert og kvalitativt godt kulturtilbud for ungdom. Gode oppvekstvilkår er en viktig forutsetning for at ungdom som flytter ut skal komme tilbake for å etablere seg. En videreutvikling av kulturlivet og kulturbasert næring i tilknytning til etablerte kulturarrangementer og kjente steder er av stor betydning for identitet, trivsel og bosetting i regionen.

Mål: Videreutvikle attraktive bo- og arbeidssteder i Midt-Gudbrandsdalen gjennom å utvikle attraktive lokalsamfunn som kan dekke behovet for ulike tjenester, et variert kulturtilbud og samtidig gi vekstimpulser til næringslivet i regionen.

Strategisk satsingsområder:

1. Etablere møteplasser for ungdom
2. Profilering og videreutvikling av kulturlivet
3. Vitalisering av lokalsamfunnene
4. Forebyggende arbeid mot rus, vold og selvmord

BEFOLKNINGSUTVIKLING "Vitalisering av lokalsamfunna"



- Ska vitaliseringa lykkes, lyt døm
Viagra-tisere folket fysst. Det bur
da snart att berre gamlinger her.

4. Handlingsprogram med strategier og tiltak

HANDLINGSPROGRAMMET GIR EN NUMERISK OPPLISTING AV DE STRATEGIER OG TILTAK SOM STYRINGSGRUPPEN ØNSKER Å FOKUSERE PÅ FREMOVER, OG DET BETYR IKKE AT DE ER PRIORITERT I DENNE REKKEFØLGEN.

4.1 Samferdsel – strategier og tiltak

UTFORDRING: SAMFERDSEL (S)				
STRATEGISKE SATSNINGSOMRÅDER:				
S.1 Opprusting og omlegging av eksisterende E6 gjennom Midt-Gudbrandsdal				
S.2 Utbedring av riksveg 255 og riksveg 27				
S.3 Tilrettelegging av kollektivtilbudet, spesielt jernbanetilbudet				
TILTAK:				
S.1 Opprusting og omlegging av eksisterende E6 gjennom Midt-Gudbrandsdal	Ansvarlig	Samarbeidspartner	Gjennomføring	Ressursbruk
S.1.1 Arbeide for omlegging av E6-trase gjennom Midt-Gudbrandsdal. Godkjenning av planer .	Statens vegvesen	Kommunene Oppland fylkeskommune	2002-2006	Administrativ oppfølging E6 Fåvang-Otta: 1 mrd
S.1.2 Gang- og sykkelveg fra Gryttingshaugen-Jensbakken.	Statens vegvesen	Kommunene Oppland fylkeskommune	2002-2006	Administrativ oppfølging 7 mill. kr
S.1.3 Trafikksikkerhetstiltak i Ringebu, utbedring av Vålebru og planfri kryssing av E6 i tilknytning til Ringebu ungdomsskole. Utbedring av E6 ved campingplass sør for sentrum.	Statens vegvesen	Kommunene Oppland fylkeskommune	2002-2006	Administrativ oppfølging Utrede nærmere
S.1.4 Gang og sykkelveg fra Ringebu-Fåvang	Statens vegvesen	Kommunene Oppland fylkeskommune	2002-2006	Administrativ oppfølging 20 mill. kr
S.1.5 Utviding av E6 strekningen Hestskobakken –Øya gard ¹ . Gang- og sykkelveg Harpefoss-Vinstra ²	Statens vegvesen	Kommunene Oppland fylkeskommune	2002-2006	Administrativ oppfølging 15 mill. kr.+ ² 14 mill. kr.
S.2 Utbedring av riksveg 255 og riksveg 27				
S.2.1 RV 255: Utbedring på strekningen Grosberg – Korpberget – Massingdalen.	Statens vegvesen	Kommunene Oppland fylkeskommune	2002-2006	Administrativ oppfølging 40 mill. kr.
S.2.2 RV 255: Utbedring på strekningen Massingdalen – Ungstad.	Statens vegvesen	Kommunene Oppland fylkeskommune		Administrativ oppfølging 15 mill kr.
S.2.3 RV 27: Utbedring av eksisterende trase, strekningen Spitsbergseter-fylkesgrensen.	Statens vegvesen	Kommunene Oppland fylkeskommune	2002-2006	Administrativ oppfølging 15 mill. kr. frem til Bølbekken

S.3 Tilrettelegging av kollektivtilbudet, spesielt jernbanetilbudet				
S.3.1 Arbeide for et akseptabelt pendlertilbud fra Vinstra til Lillehammer både når det gjelder buss og tog, herunder også tilbringertjeneste til knutepunktene for kollektivtilbud i kommunene	NSB	Kommunene Oppland fylkeskommune	2002-2006	Utredes nærmere
S.3.2 Opprettholde og videreutvikle tilbringertjenesten til knutepunkt for kollektivtransport	Oppland fylkeskommune	Kommunene	2002-2006	Utredes nærmere
S.3.3 Arbeide for et bedre tilbud når det gjelder NSB, minimum tilbake til 1997-nivå	NSB	Kommunene	2002-2006	Administrativ oppfølging

4.2 Regionalt samarbeid – strategier og tiltak

UTFORDRING: REGIONALT SAMARBEID (R)				
STRATEGISKE SATSNINGSOMRÅDER:				
R.1 Videreutvikling av det regionale samarbeidet				
R.2. Synliggjøre regionens utfordringer gjennom regionale plandokumenter				
TILTAK				
R.1 Videreutvikling av det regionale samarbeidet	Ansvarlig	Samarbeidspartnere	Gjennomføring	Ressursbruk
R.1.1 Etablering av et regionalt lederforum	Kommunene	Oppland fylkeskommune	2002	Administrativ oppfølging
R.1.2 Formalisere samarbeidet innen regionen og med regionale myndigheter gjennom en forpliktende utviklingsavtale	Oppland fylkeskommune	Kommunene	2002	Administrativ oppfølging
R.1.3 Skape en felles identitet for Midt-Gudbrandsdalen	Kommunene	Oppland fylkeskommune	2002-2006	Administrativ oppfølging
R.1.4 Bruke internett som felles informasjonssted for regionen	Kommunene		2002	25' kr årlig serverleie + adm.innsats
R.1.5 Samarbeid om planarbeid i grenseområdene hvor det er felles utfordringer	Kommunene	Oppland fylkeskommune	2002-2006	Fra fylkesplanen: Tot: 100' OFK: 50' Annet: 50'
R.1.6 Evaluere eksisterende samarbeidsorgan	Kommunene		2002	Antatt kostnad ved ekstern bistand 150'-200'
R.2 Synliggjøre regionens utfordringer gjennom regionale plandokumenter				
R.2.1 Et felles plandokument for Midt-Gudbrandsdalen	Oppland fylkeskommune	Kommunene	2002	120' kr
R.2.2 Delplaner for ulike sektorer, spesielt knyttet til områder/tema der planlegging må sees i interkommunal/regional sammenheng	Kommunene		2002-2004	Administrativ oppfølging

4.3 Kompetanseutvikling – strategier og tiltak

UTFORDRING: KOMPETANSEUTVIKLING (K)				
STRATEGISKE SATSNINGSOMRÅDER:				
K.1 Videreutvikling av kompetansemiljøet på Vinstra vidaregåande skule				
K.2 Bedre kopling mellom skole og lokalsamfunn/næringsliv				
K.3 Bedre informasjon om utdanning, yrkesvalg og yrkesstatus				
K.4 Senter og miljø for fjernundervisning				
TILTAK	Ansvarleg	Samarbeidspart	Gjennomføring	Ressursbruk
K.1 Videreutvikling av kompetansemiljøet på Vinstra vidaregåande skule				
K.1.1 Stimulere til vidare IKT-satsing	Vinstra vidaregåande skule v/ OPUS-Midt-Gudbrandsdal	Kommunene Oppland fylkeskommune	2002-2003	Oppland fylkeskommune
K.1.2 Videreutvikle ungdomsbedriftskonseptet i samarbeid med offentlig og privat næringsliv	Vinstra vidaregåande skule	Oppland fylkeskommune v/”Entreprenørskap i skolen” Kommunene Næringslivet Arbeidsmarkedsrådet Statens utdanningskontor	2002-2003	Arbeidsmarkedsrådet RUP Skoleringstilak/materiell fra ”Entreprenørskap i skolen”
K.1.3 Legge til rette for partnerskapsavtaler mellom Vinstra vidaregåande skule og regionalt næringsliv	Vinstra vidaregåande skule v/ OPUS-Midt-Gudbrandsdal	Oppland fylkeskommune Kommunene Næringslivet Aetat	2002-2003	Administrativ oppfølging Sees i sammenheng med 4.2.2
K.2 Bedre kopling mellom skole og lokalsamfunn/næringsliv				
K.2.1 Sterkere vektlegging av næringsutvikling gjennom prosjektarbeid og partnerskapsavtaler mellom ungdomsskolene og lokale bedrifter	Kommunene v/ungdomsskolene	Næringslivet Statens utdanningskontor	2002	Administrativ oppfølging Skoleringstilak/materiell fra ”Entreprenørskap i skolen”

K.2.2 Kompetanseutvikling i lokale bedrifter	Næringslivet i regionen	Vinstra vidaregåande skule v/OPUS-Midt-Gudbrandsdal Oppland fylkeskommune SND Etter- og vidareutdanningsreformen (EVU) Kommunene Private komp. bedr. Lillehammer kunnskapspark	2002-2006	Etter- og vidareutdanningsreformen (EVU)
K.2.3 Videreutvikling av eksisterende og nye opplæringskontor i samarbeid med næringsliv og skole slik at lærlinger sikres en variert fagopplæring og som motiverer bedriftene til å ta inn lærlinger.	Næringslivet i regionen	Opplæringskontoret for Elektrofag Opplæringskontoret for Trelastfag Oppland fylkeskommune Vinstra vidaregåande skule	2002	Oppland fylkeskommune
K.2.4 Delt rådgivningstjeneste i skolene	Kommunene v/ungdomsskolene	Vinstra vidaregåande skule v/driftsstyret Oppland fylkeskommune Statens utdanningkontor	2002-2003	Avgjøres av driftsstyret ved skolen
K.2.5 Arbeidstrening i regi av Vinstra vidaregåande skule som et alternativ til teoretisk utdanning	Vinstra vidaregåande skule v/ Oppfølgingstjenesten	Oppland fylkeskommune OPUS Midt-Gudbrandsdal	2002-2004	Avgjøres av driftsstyret ved skolen
K.3 Bedre informasjon om utdanning, yrkesvalg og yrkesstatus				
K.3.1 Styrke markedsføring av undervisnings- og elevtilbudet slik at skolen til enhver tid sikres tilstrekkelig mengde med kvalifiserte og kompetente søkere	Vinstra vidaregåande skule	Kommunene Oppland fylkeskommune	2002-2003	Avgjøres av driftsstyret ved skolen
K.3.2 Videreutvikling av samarbeidet om utdannings- og yrkesvalg	Ungdomsskolene Vinstra vidaregåande skule	Kommunene Næringslivet arbeidskontoret Statens utdanningkontor Entreprenørskap i skolen	2002-2006	
K.3.3 Kartlegge det offentlige og private næringslivets behov for rekruttering av arbeidskraft og kompetanseutvikling	Oppland fylkeskommune	Kommunene Næringslivet Vinstra vidaregåande skule Aetat	2002	Sees i sammenheng med 3.2.2
K.4 Senter og miljø for fjernundervisning				
K.4.1 Etablering av kvalitetsmessig senter og miljø for fjern-	Vinstra vidaregåande skule v/OPUS Midt-	Kommunene Lillehammer	2002	

undervisning på høgskolenivå, dvs et kompetanseutviklingsmiljø for voksne med høyteknologi, brukertilpassing og fleksibilitet. Nybegynnerkurs i EDB	Gudbrandsdal	kunnskapspark Høgskolen i Lillehammer Oppland fylkeskommune		
K.4.2 Etablere en tettere dialog med høgskolen i Lillehammer og andre steder med tanke å øke utdannings- og kompetansenivået i regionen	Vinstra vidaregåande skule v/ OPUS Midt-Gudbrandsdal	Kommunene Høgskolen i Lillehammer Lillehammer kunnskapspark Oppland fylkeskommune	2002	Administrativ oppfølging
K.4.3 Utrede mulighetene for å etablere tilbud om regional idrettshøgskoleutdanning innen alpinsport	Kommunene	Norges idrettshøgskole <u>Vinstra vidaregåande skule v/ OPUS</u>	2002-2003	Utrede nærmere, forprosjekt?

4.4 Næringsutvikling – strategier og tiltak

UTFORDRING: NÆRINGSUTVIKLING (N)				
STRATEGISKE SATSINGSOMRÅDE:				
N.1 Videreutvikle samarbeidet innen næringsutvikling og helhetlig markedsføring av regionen				
N.2 Stimulere til økt videreforedling av lokale ressurser og råstoff				
TILTAK:	Ansvarleg	Samarbeidspart	Gjennomføring	Ressursbruk
N.1 Videreutvikle samarbeidet innen næringsutvikling og helhetlig markedsføring av regionen				
N.1.1 Legge til rette for dialog og samarbeidsarenaer for næringslivet i regionen	Kommunene	Næringslivet Lillehammer kunnskapspark	2002	Administrativ oppfølging
N.1.2 Koordinering av en interkommunal etableringsrettledningstjeneste (ERT)	Kommunene	SND Oppland fylkeskommune	2002	Skal overføres fra OFK til SND i løpet av 2001
N.1.3 Utarbeide register/oversikt over varer og tjenester som tilbys i regionen	Kommunene	Næringslivet	2002-2003	Utrede nærmere
N.1.4 Arbeide for etablering av en felles reiselivsregion for Midt-Gudbrandsdalen	Næringslivet	Kommunene Oppland fylkeskommune Lillehammer kunnskapspark	2002-2003	Oppland fylkeskommune
N.2 Stimulere til økt videreforedling av lokale ressurser og råstoff				
N.2.1 Etablere ASVO-bedrift i Midt-Gudbrandsdalen	Kommunene		2002-2003	Utrede nærmere
N.2.2 Prosjekt om foredling og bruk av lokal mat i samarbeid med reiselivet og landbrukssektoren (FMLA)	Kommunene	FMLA Næringslivet Lillehammer kunnskapspark	2002-2003	Sees i sammenheng med 3.1.3

N.2.3 Fremtidens landbruk i regionen. Generasjonskifte på gardene/kopling reiseliv og landbruk.	Kommunene	FMLA Næringslivet	2002	Utredes nærmere
N.2.4 Arbeide for 100% regional FMLA-stilling med regional styring	Kommunene	FMLA	2002	Administrativ oppfølging

4.5 Befolkningsutvikling – strategier og tiltak

UTFORDRING: BEFOLKNINGSUTVIKLING (B)				
STRATEGISK SATSINGSOMRÅDE:				
B.1 Etablere møteplasser for ungdom				
B.2 Profilering og videreutvikling av kulturlivet				
B.3 Vitalisering av lokalsamfunnene				
B.4 Forebyggende arbeid mot rus, vold og selvmord				
TILTAK:	Ansvarlig	Samarbeidspartner	Gjennomføring	Ressursbruk
B.1 Etablere møteplasser for ungdom				
B.1.1 Etablering av internett-kafe	Kommunene	Oppland fylkeskommune Lillehammer kunnskapspark	2002	Utredes. Finansiering: OFK Ungdomstiltak
B.1.2 Tilrettelegging av møteplasser for ungdom	Kommunene	Oppland fylkeskommune	2002-2006	Utredes. Finansiering OFK "Nærmiljøtiltak"
B.1.3 Motivere ungdom til å ta ansvar for sitt eget nærmiljø/framtid gjennom å tilby ungdom i ulike organisasjoner egne ledertreningsprogram i samarbeid med det offentlige, skole, organisasjoner og private næringsliv	Kommunene	Oppland fylkeskommune Vinstra vidaregåande skule Næringslivet Ungdomsorganisasjoner	2002-2003	Administrativ oppfølging Finansiering OFK "Idrett for alle"
B.2. Profilering og videreutvikling av kulturlivet				
B.2.1 Videreutvikling av kulturbasert næring i sammenheng med Per Gynt-stemnet, Ringeby-samlingene, fylkets tusenårssted på Hundorp og Ringeby stavkirke.	Kommunene	Oppland fylkeskommune		Administrativ oppfølging
B.2.2 Videreutvikling av musikklinjen ved Vinstra vidaregåande skule.	Vinstra vidaregåande skule	Oppland fylkeskommune		Administrativ oppfølging
B.2.3 Bruk av internett, skole og kulturkalender	Kommunene	Ungdomsskolene Vinstra vidaregåande skule Oppland fylkeskommune	2002-2006	Administrativ oppfølging
B.2.4 Oppfordre og motivere organisasjoner til å tenke utover sin egen kjernevirksomhet for å skape synergier og rikere kulturliv	Kommunene	Oppland fylkeskommune Organisasjoner	2002	Administrativ oppfølging
B.3. Vitalisering av lokalsamfunnene				
B.3.1 Stimulere til egenaktivitet og engasjement gjennom bygde- og	Kommunene	Organisasjoner	2002-2003	Administrativ oppfølging

grendeutvalg (inkl. kultursatsing)				
B.3.2 Åpenhet og invitasjon i planprosesser på et tidlig stadium. Møte innb. på hjemmebane: Foreldremøter og foreningsmøter m.m.	Kommunene	Organisasjoner	2002-2006	Administrativ oppfølging
B.3.3 Barn og unges ”ungdomsråd”	Kommunene	Vinstra vidaregåande skule	2002-2003	Utredes nærmere
B.3.4 Legge til rette for utvikling av tettstedenes identitet med vekt på formgiving/estetikk	Kommunene	Oppland fylkeskommune	2002-2006	Utredes nærmere
5.4 Forebyggende arbeid mot rus, vold og selvmord				
B.4.1 Skape rusfritt miljø	Kommunene	Kontor for rusforebygging i Oppland Organisasjoner	2002-2006	Administrativ oppfølging Programsatsingsmidler
B.4.2 Informere om alkohol, narkotika, vold og selvmord	Kommunene	Kontor for rusforebygging Politi Fylkeslegen Oppland fylkeskommune	2002-2006	Administrativ oppfølging Programsatsingsmidler
B.4.3 Skape holdninger mot vold, mobbing og rusmisbruk	Kommunene	Kontor for rusforebygging Politi Fylkeslegen Oppland fylkeskommune	2002-2006	Administrativ oppfølging
B.4.4 Skape holdninger om at det er viktig å bry seg i forhold til de som har et vanskelig oppvekstmiljø	Kommunene	Fylkeslegen Oppland fylkeskommune	2002-2006	Administrativ oppfølging

5. Videreutvikling av det regionale samarbeidet

5.1 Nye samarbeidsmodeller mellom regionen og fylkeskommunen

Fylkesplanen for Oppland 2000-03 har et klart regionalt perspektiv hvor det legges opp til et tettere samarbeid mellom fylkesnivået og kommunene regionvis for å gjennomføre planen. Fylkeskommunen har etter at fylkesplanen ble vedtatt gjennomført en møteserie i samtlige regioner i fylket, hvor begge parter har uttrykt behov for et mer forpliktende samarbeid mellom forvaltningsnivåene. Dette gjelder både i forhold til staten sentralt og i forhold til regionene. Skal en lykkes med dette må det utvikles nye samarbeidsmodeller der lokal mobilisering, rådgiving og nettverksbygging står sentralt i gjennomføringen.

I desember 2000 ble det inngått en såkalt partnerskapsavtale med Lillehammerregionen. Som en del av denne avtalen har fylkeskommunen gått inn i den regionale ledergruppa som utgjøres av den politiske og administrative ledelsen i kommunen. I arbeidet med fylkesdelplan for Midt-Gudbrandsdal er det ønskelig å etablere et tilsvarende samarbeidsforum for Midt-Gudbrandsdalen.

5.2 Organisasjonsmodell

Gjennomføringen av fylkesdelplan for Midt-Gudbrandsdalen krever et tettere samarbeid mellom regionen og fylkesnivået. Det er mange modeller som kan være aktuelt for et slikt samarbeid. De fleste regionene i Oppland har et regionråd (eller tilsvarende) bestående av ordfører og opposisjonspolitikere hvor rådmann/administrasjonssjef har møte- og talerett. Sekretariatet kan være fast (som i Nord-Gudbrandsdalen og Valdres) eller gå på omgang mellom kommunene (Lillehammer-regionen, GLT-regionen og Hadeland).

Midt-Gudbrandsdal næringssselskap (MGN) er et av regionens samarbeidsorgan. MGN styres av ordfører og en opposisjonspolitiker i hver kommune. Administrasjonssjef/rådmann har møte- og talerett. Organet ble i sin tid etablert for primært å drive næringsutvikling, men har de siste årene hatt en lav profil.

Det foreslås derfor etablert en regional ledergruppe etter modell fra Lillehammerregionen som består av ordførerne, en politiker utpekt fra opposisjonen og administrasjonssjefen i hver kommune. Ledervervet går på omgang blant ordførerne med et års funksjonstid. Den kommunen som har ledervervet har også ansvaret for å koordinere det regionale samarbeidet og avsette tilstrekkelige ressurser til sekretariatsarbeid i den perioden de har lederskapet. Fylkesnivået foreslås representert ved 2 representanter fra fylkesutvalget (opposisjon og posisjon), fylkesrådmann og fylkesmannen.

Det holdes 4 - 5 møter årlig hvor møtetidspunktet koordineres med kommunenes og fylkeskommunens langtidsplanlegging og årsplaner/budsjetter. Det skal i løpet av året arrangeres mist ett møte for å rapportere om status og resultater i handlingsprogrammet. I tillegg arrangeres det hvert år en felles formannskapskonferanse. Fylkesnivået rapporterer tilbake til fylkesutvalg og fylkesting.

Det må utarbeides et mandat for den regionale ledergruppen. Mandatet må gi klare føringer for myndighetsområdet til regional ledergruppe, og bør ha som intensjon å gi fullmakt til gjennomføring av fellestiltak som er nedfelt i kommunenes handlingsprogrammer det enkelte år.

En slik organisering innebærer en relativ enkel og fleksibel samarbeidsmodell som gjør det enkelt å komme i gang og gir muligheter for tilpasninger underveis. Sekretariatsfunksjonen ventes å utgjøre ca 1/3 stilling.

5.3 Regional utviklingsavtale for gjennomføring av fylkesdelplan for Midt-Gudbrandsdal

I stortingsmeldingen om distrikts- og regionalolitikk (St. meld.nr.34) legger regjeringen opp til ”et forsterket og mer formalisert regionalt partnerskap”. Fylkeskommunen blir i meldingen oppfordret til å ta initiativ til å videreutvikle og forsterke samarbeidet om næringsutvikling og sysselsetting. Det legges opp til forenkling av regelverk og større frihetsgrader for å skape bedre rammebetingelser for felles innsats. Regjeringen understreker viktigheten av langsiktighet i programmene der samarbeid i partnerskap og inngåelse avtaler er de bærende elementer.

I fylkesplanen er det lagt opp til å etablere samarbeidsavtaler eller utviklingsavtaler med kommunene i alle regionene i fylket. Hensikten er å gå over fra å skrive og behandle søknader til å utvikle, beskrive og gjennomføre prosjekt i fellesskap. Viktige stikkord i denne sammenheng er nettverksbygging, fleksibilitet, innovasjon og regional mobilisering. På denne måten ønsker man å frigjøre ressurser som tidligere gikk med til mye papirarbeid til å være med i gjennomføringen av prosjektet.

Fylkesdelplan for Midt-Gudbrandsdal skal munne ut i en regional utviklingsavtale mellom partene: Nord-Fron, Sør-Fron, Ringebu og Oppland fylkeskommune. Formålet med avtalen er å realisere felles målsetting om vekst og utvikling i regionen og forplikte kommunene og fylkeskommunen til gjennomføring av handlingsprogrammet i fylkesdelplanen. Det er videre et siktemål å forenkle og effektivisere arbeidsformen i det regionale utviklingsarbeidet og danne grunnlag for effektiv samhandling mellom de tre kommunene og fylkeskommunen. Utviklingsavtalen skal tydeliggjøre de enkelte parters roller, oppgaver og ansvar, og samtidig gi en entydig beskrivelse av de tiltak som partene forplikter seg til å gjennomføre. Avtalen skal sikre en mest mulig målrettet bruk av ressursene. Det forutsettes at en regional ledergruppe får delegert myndighet fra det enkelte kommunestyre til å fatte vedtak som er omfattet av denne avtalen. Arbeidet med å utforme en regional utviklingsavtale bør skje parallelt med behandlingen av fylkesdelplan for Midt-Gudbrandsdal.

5.4 Erfaringer ved bruk av internett

Ved oppstart av arbeidet med fylkesplanen, ble det ytret ønske om å teste ut bruk av internett i planprosessen. Hensikten har vært å informere om planprosessen og å få til kommunikasjon med innbyggerne i og utenfor regionen. Det ble laget en ganske enkel, men presis kravspesifikasjon for løsningen. Isteden for å bruke mye ressurser til utvikling av nye løsninger, valgte man å satse på ”gjenbruk” av eksisterende løsninger med et veldig enkelt design. På den måten fikk man etablert nettstedet www.midtgudbrandsdal.no i løpet av kort tid.

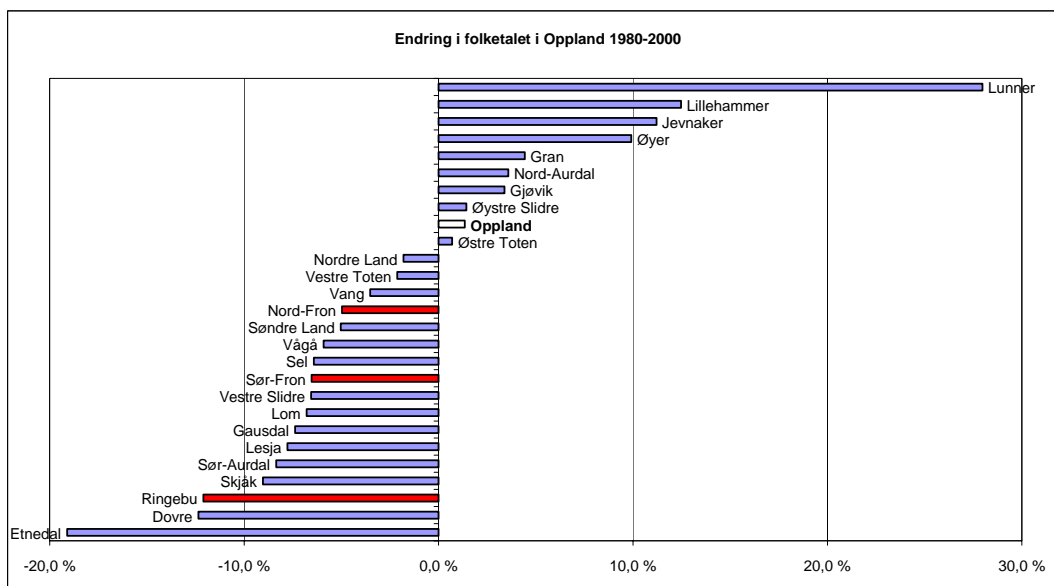
Det har vært publisert nyheter ca 1 gang i uken i prosjektperioden, og i forbindelse med nyhetspublisering har det blitt sendt gruppemailer til kontakter i Midt-Gudbrandsdalen. Tilbakemeldingene på dette har vært positive, og det har også resultert i oppslag i mediene som har bidratt til å synliggjøre viktige utfordringer i regionen.

Det ble opprettet et eget diskusjonsområde hvor det ble gitt anledning til å komme med innspill til de fem utfordringene som ble utpekt i forbindelse med fylkesdelplanen. Dette har ikke svart til forventningene, og det er bare et fåtall som har tatt et initiativ i den forbindelse.

Konklusjonen er at internett egner seg godt til å spre informasjon, men at det er vanskelig å få til en dialog om de tema som har vært presentert på nettet.

6. Generelle utviklingstrekk

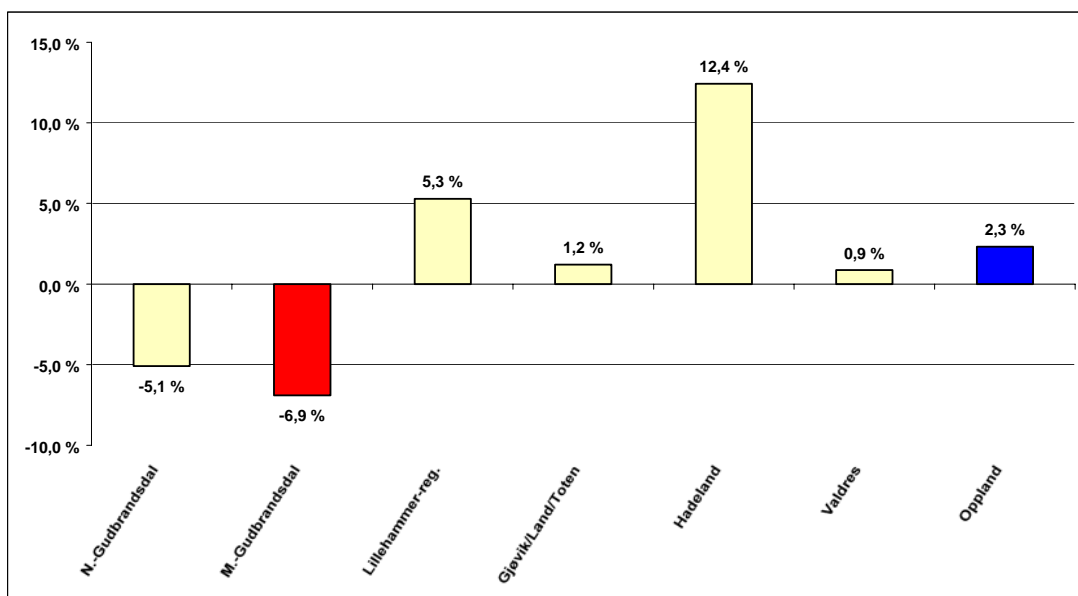
Figur 1 Befolkningsutvikling for kommuner i Oppland 1980-2000



Kilde: Statistisk sentralbyrå

Det fremgår av figur 1 at kommunene Nord-Fron, Sør-Fron og Ringebu alle har hatt negativ befolkningsutvikling i perioden 1980-2000. Ringebu har hatt en tilbakegang i folketallet på 12,2% i perioden, mens Sør-Fron har hatt en tilbakegang på 6,5% og Nord-Fron på 5%.

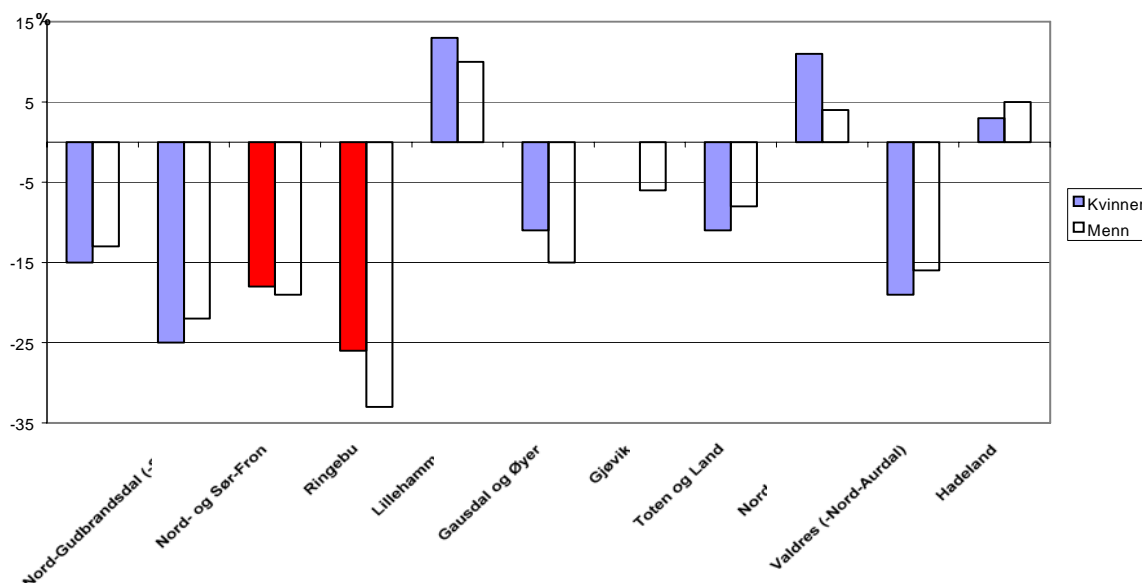
Figur 2 . Fremskrivning av folkemengden i Oppland, alt. mmhm



Kilde: Statistisk sentralbyrå 1999-2050

Statistisk sentralbyrå lager med noe års mellomrom prognoser for utvikling av folkemengden. Figur 2 viser alternativet mmhm, som kombinerer sentraliseringsalternativet (innenlands flytting som perioden 1985-86 og 1995-97) med mellomalternativet for fruktbarhet, levealder og innvandring. Vi ser av fremskrivningen av befolkningsutviklingen i Midt-Gudbrandsdal er mest negativ av samtlige regioner i Oppland, med en tilbakegang på 6,9%. I forhold til den reelle utviklingen av folketallet på 1990-tallet som viste en tilbakegang på ca 5%, er dette en ytterligere forsterking av den negative tendensen.

Figur 3. Flytteresultat i prosent av ungdomskullene



Kilde: ØF-Rapport nr. 33/1997

Flytteresultatet forteller hvor mange 35-åringer som bor i en region i forhold til antall 15 åringer i regionen tjue år tidligere. Utgangspunktet har vært årskull født i perioden 1950-61. Noen har vært bofaste i regionen hele tiden, en del har flyttet fra regionen, en del har flyttet ut og kommet tilbake og en stor del er nykommere som har vokst opp i andre regioner. Figur 3 viser at Ringeby, Sør-Fron og Nord-Fron alle har betydelige negative flytteresultat. Fronskommunene har i gjennomsnitt mistet 19% av hvert årskull født i perioden 1950-61 mens i Ringeby har så mange som hver tredje innbygger som ble født i denne perioden flyttet ut. I ØF-Rapport nr. 35/1998; "Sammenslåing/økt interkommunalt samarbeid i Nord-Fron og Sør-Fron" blir det vist til at det mest populære flyttemålet for nord- og sørfrøninger er Oslo-området, men at det også mange som flytter innene de tre kommunene i Midt-Gudbrandsdalen. I rapporten blir dette omtalt slik: "Det forsterker bildet av at midtdalskommunene fungerer som felles arbeids- og boligområde."

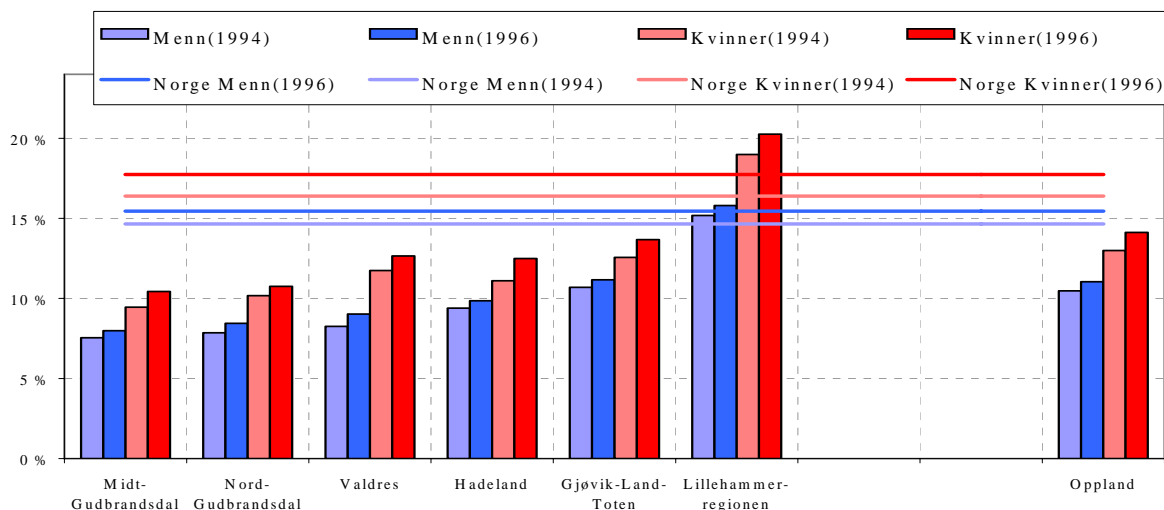
Tabell 1. Andel ungdommer som ikke følger utdanningssystemet i Gudbrandsdalen. Skoleåret 99/00

Kommune	Elever	Prosent av de som har rett på utdanning
Dovre	4	4,5
Ringeby	14	7
Skjåk	3	3,5
Lesja	4	4,5
Gausdal	12	5,5
Lom	3	3,5
Sør-Fron	13	8
Sel	19	8
Vågå	11	7
Nord-Fron	22	9,5
Øyer	7	3,5
Lillehammer	48	5,5

Kilde: Gudbrandsdølen-Dagningen

Tabell 1 viser hvor mange ungdommer som ikke fulgte utdanningssystemet i 99/00. Antall elever refererer seg til hvor mange med rett til videregående skole som per januar 2001 ikke var i skole. En del av disse søkte aldri skoleplass, andre takket nei til den skoleplassen de ble tilbudt. Forskjellene i Gudbrandsdalen hadde sammenheng med at Midt-Gudbrandsdal hadde relativt stor andel i midlertidig jobb. Årsaken er ikke å finne i ulikheter i arbeidsmarkedet oppover dalen - men flere ungdommer fra Midt-Gudbrandsdal hadde midlertidig jobb i Oslo. (Kari Goding, Oppfølgingstjenesten i Oppland fylkeskommune, pers. med)

Figur 4. Andel av befolkning over 16 år med 1-4 årig høgskole/universitetsutdanning



Kilde: SINTEF

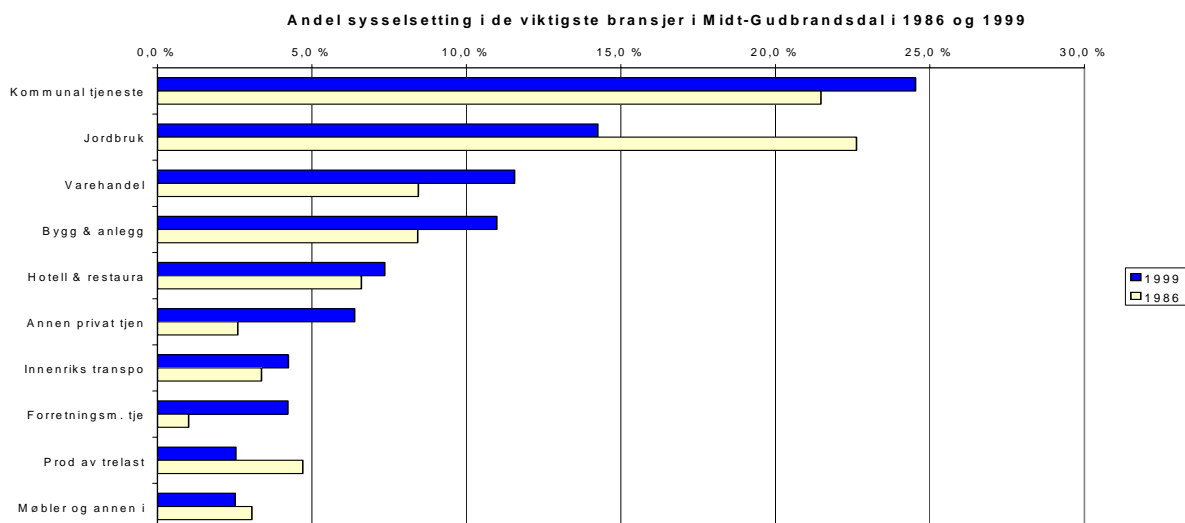
Figur 4 viser andel av befolkningen med høyere utdanning. Oppland har en lavere andel av befolkningen med høyere utdanning enn landsgjennomsnittet. Midt-Gudbrandsdal har lavest andel av befolkningen med høyere utdanning i Oppland. I 1996 hadde litt over 10% av kvinnene i Midt-Gudbrandsdal høyere utdanning, mens andel menn med høyere utdanning var på ca 8%.

Tabell 2. Etablererfrekvens i kommunene i Oppland i 1999. Data fra Creditinform.

Kommune	Frekvens	Antall bedrifter	Antall nyregistrerte 1999
Ringebu	12,2	230	28
Gausdal	11,9	210	25
Dovre	11,2	152	17
Jevnaker	10,2	255	26
Nord-Fron	10,2	294	30
Sør-Aurdal	10,2	166	17
Sel	9,7	309	30
Søndre Land	9,6	167	16
Sør-Fron	9,6	146	14
Nordre Land	9,0	322	29
Gjøvik	8,4	1473	124
Vang	8,1	74	6
Vestre Toten	8,0	425	34
Nord-Aurdal	7,9	445	35
Lunner	7,5	295	22
Østre Toten	7,3	560	41
Lillehammer	7,1	1266	90
Skjåk	6,9	144	10
Gran	6,7	586	39
Øyer	6,7	193	13
Øystre Slidre	6,6	198	13
Vågå	6,2	161	10
Lesja	5,8	104	6
Etnedal	5,6	72	4
Vestre Slidre	5,6	108	6
Lom	4,3	138	6
Oppland	8,1	8493	691

Tabell 2 viser at kommunene i Midt-Gudbrandsdalen har relativt mange nyetablerere. Øverst på listen ligger Ringebru som hadde 12,2% eller 28 nyetableringer i 1999. Nord-Fron følger like etter med 10,2% eller 30 nye foretak, mens Sør-Fron hadde 9,6% eller 14 nyetableringer dette året. En frekvens på nyetableringer over 10% blir sett på som meget bra i næringsutviklingsammenheng. Dette tyder på at det er et visst gûndermiljø i Midt-Gudbrandsdalen. I fylkesdelplanen er nettopp videreutvikling og nettverksbygging av dette miljøet pekt på som et viktig satsingsområde. Fremover blir det derfor viktig å arbeide målbevisst med tanke på etablere hensiktsmessige samarbeidsformer og forum for disse nye bedriftene slik at de kommer gjennom de første vanskelige årene.

Figur 5. Andel sysselsetting i de viktigste bransjene i Midt-Gudbrandsdal i 1986 og 1999



Kilde: Statistisk sentralbyrå

Figur 5 viser andel sysselsatte i de ”10 viktigste bransjer” i 1999 sammenlignet de samme bransjene i 1986. I 1986 utgjorde sysselsettingen i kommunal sektor 21,5%, mens den i 1999 utgjorde 24,5%. Anden sysselsatte i jordbruket har sunket fra 22,6% i 1986 til 14,3% i 1999. For de tjenesteytende bransjene har sysselsettingen økt, mens i typiske industrinæringer som trelast- og møbelproduksjon har sysselsettingen gått tilbake. I 1986 utgjorde andelen av alle sysselsatte innen de 10 bransjene 82,3% mens i 1999 utgjorde andelen 88,6%.

Tabell 3. Fordeling av lån og tilskudd i 1000 kr. innen SNDs- virksomhetsområde, fylkesmannens landbruksavdeling (FMLA), fylkeskommunens midler over statsbudsjettet (551.51) og fylkeskommunens egne midler til næringsutvikling. Regionvis fordeling. 2000

	SND-TOTALT	SND-BU-SUM	SUM FMLA	551.51	NÆRING	Region Sum
Nord-Gudbrd.	kr 23 133	kr 11 420	Kr 1 770	Kr 4 017	kr 95	kr 40 436
Midt-Gudbrd.	kr 4 858	kr 5 899	Kr 534	Kr 1 385	kr 50	kr 12 726
Lhmr-reg.	kr 8 605	kr 6 827	Kr 501	Kr 877	kr 2 107	kr 18 918
GLT-region	kr 36 045	kr 12 543	Kr 3 886	Kr 175	kr 1 005	kr 53 655
Hadeland	kr 0	kr 6 098	Kr 736	Kr 345	kr 279	kr 7 459
Valdres	kr 18 814	kr 7 100	kr 1 380	Kr 2 865	kr 225	kr 30 385

Kilde: Oppland fylkeskommune

Tabell 3 viser hvordan tildelingen av virkemidler fordelte seg i 2000. Oversikten gir en viktig pekepinn på hvordan investeringsnivået er i en region. Totalt ble det innvilget tilskudd/lån for vel 12 millioner kroner i Midt-Gudbrandsdal i 2000. Den største andelen av virkemidlene ble bevilget som bygdeutviklingsmidler til landbruket gjennom SND (SND-BU-SUM) med 5,9 millioner kroner.

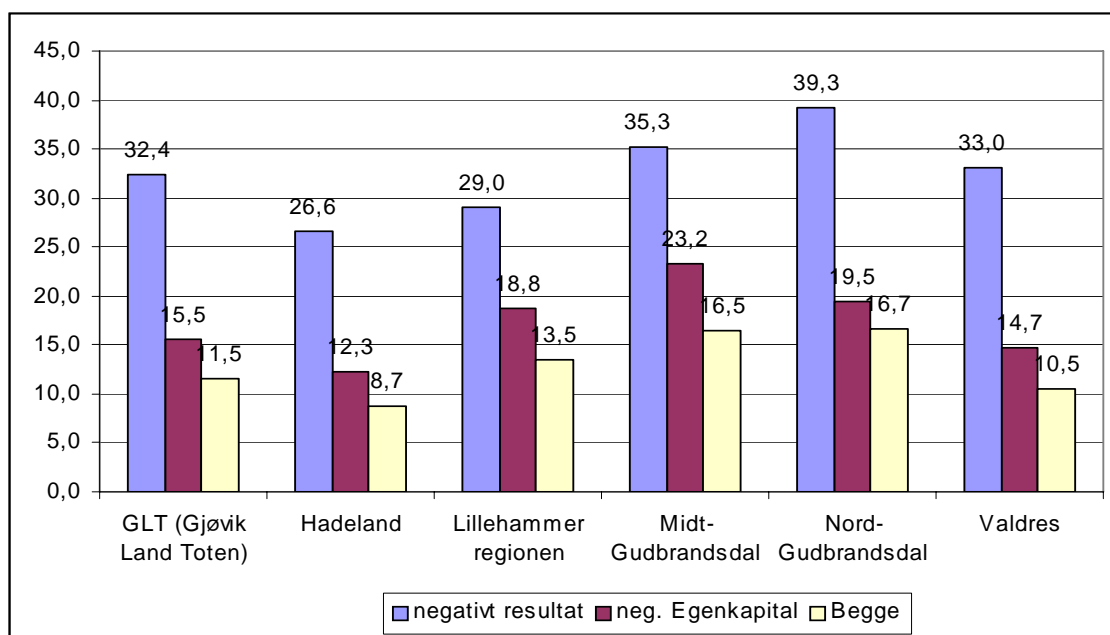
Sammenlignet med for eksempel Valdres, som også har en lavere tilskuddssats, lå total andel av tilskudd/lån i 2000 hele 41% lavere i Midt-Gudbrandsdal mens folketallet i denne regionen bare er 23% lavere. Vi ser også at Valdres er flinkere til å kanalisere virkemidler inn i andre sektorer enn landbruk med 18,8 millioner kroner tilsagn gitt som generelle SND-lån/tilskudd. Det er også betydelig lavere nivå på investeringene i Midt-Gudbrandsdal enn i Nord-Gudbrandsdal (som ligger i samme "virkemiddelsoner" som Midt-Gudbrandsdalen med unntak av Ringebu), selv om forskjellen til en viss grad gjenspeiler ulikheter i størrelse på regionene.

Tabell 4. Samlet fordeling av virkemidler (1000 kr.) i perioden 1998-2000

	1 998	1 999	2 000	Region 1998-2000
Nord-Gudbrd.	25 096	24 534	40 436	kr 90 067
Midt-Gudbrd.	8 179	16 156	12 726	kr 37 062
Lhmr.reg	10 494	17 138	18 918	kr 46 550
GLT-reg.	17 814	22 331	53 655	kr 93 801
Hadeland	3 196	4 513	7 459	kr 15 169
Valdres	19 050	18 630	30 385	kr 68 066

Tabell 4 viser fordeling av samlet fordeling av virkemidler i perioden 1998-2000. Midt-Gudbrandsdal har som den eneste region i Oppland ikke klart å øke andelen av tilskudd/lån fra 1999-2000. Denne regionen viser tvert i mot en nedgang, mens alle andre regioner har en økning i virkemiddelbruken. Summert over tre år har Midt-Gudbrandsdal klart å generere prosjekter som til sammen har utløst 37 millioner kroner mens for eksempel Nord-Gudbrandsdal i den samme periode har klart å få frem prosjekter som har utløst til sammen 90 millioner kroner eller 2,4 ganger mer enn Midt-Gudbrandsdal.

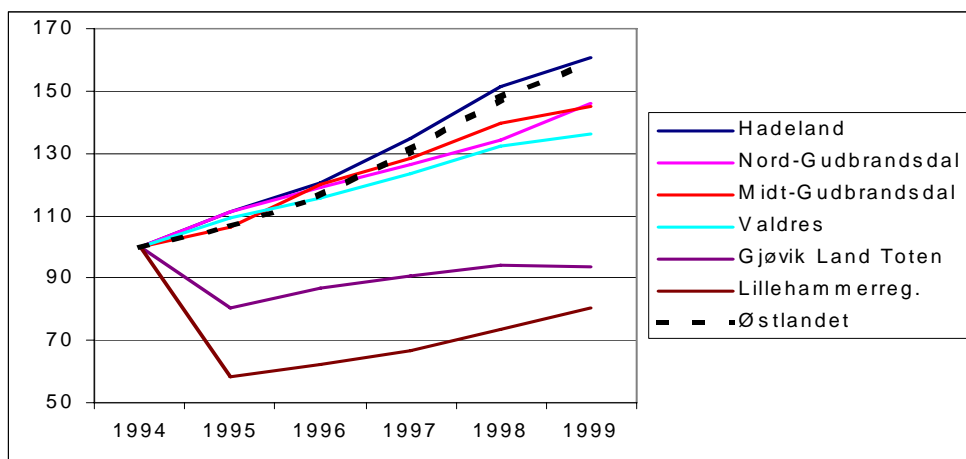
Figur 8. Prosentvis andel av bedriftene med underskudd, negativ egenkapital og begge deler i 1998.



Kilde: Credit Inform

Figur 8 viser at næringslivet i Midt-Gudbrandsdalen sliter tungt. Hele 35,3% av bedriftene i regionen hadde et negativt resultat i 1998. Bare Nord-Gudbrandsdal hadde flere bedrifter med negativt resultat med 39,3%. I denne undersøkelsen hadde 23,2% av bedriftene i Midt-Gudbrandsdal også negativ egenkapital, mot 19,5% i Nord-Gudbrandsdal. Nord-Gudbrandsdal har fått redusert arbeidsgiveravgift, mens Midt-Gudbrandsdalen fortsatt har en høyere avgiftssats. Figuren viser at det er liten forskjell når det gjelder næringslivet i de to regionene, og at dermed også Midt-Gudbrandsdalen burde likestilles med Nord-Gudbrandsdalen når det gjelder arbeidsgiversats.

Figur 9: Utvikling i lønnskostnader fra 1994 til 1999 i ulike regioner i Oppland. Indeksert slik at 1994 = 100.



Kilde: Næringsanalyse – Østlandet. Vekst, lønnsomhet og nyetablering i næringslivet 1994-1999. Delrapport for Oppland

Figur 9 viser at utviklingen i lønnskostnader i Midt-Gudbrandsdalen relativt sett har steget mer enn i regionene Valdres, Gjøvik Land Toten og Lillehammerregionen. Lønnsutviklingen er lavere enn for Hadeland og Østlandet samlet. Midt-Gudbrandsdal og Nord-Gudbrandsdal har omtrent samme utvikling i lønnskostnader i hele perioden fra 1994-1999.

Tabell 5 Antall bygde hytter i Oppland 1992-2000, antall hytter totalt, fordelt på kommuner og regioner.

Kommune/region	1992	1993	1994	1995	1996	1997	1998	1999	2000	Antall hytter pr. 1.1.2001
Dovre	5	8	4	4	3	3	12	4	3	581
Lesja	10	8	70	56	23	31	33	4	42	1292
Skjåk	38	24	6	24	14	24	0	1	12	557
Lom	4	1	5	2	0	0	2	2	2	246
Vågå	4	2	5	3	2	0	0	1	6	907
Sel	27	6	59	20	18	21	18	12	21	1856
Nord-Gudbrandsdal	88	49	149	109	60	79	65	24	86	5439
Nord-Fron	6	4	26	10	5	5	33	35	8	1876
Sør-Fron	10	4	7	28	24	28	39	31	19	1414
Ringebu	13	30	27	45	52	60	56	47	57	2815
Midt-Gudbrandsdal	29	38	60	83	81	93	128	113	84	6105
Øyer	179	184	47	57	50	61	91	62	20	1635
Gausdal	21	17	16	13	9	5	33	31	41	1666
Lillehammer	7	8	14	12	2	1	2	4	10	1168
Sør-Gudbrandsdal	207	209	77	82	61	67	126	97	71	4469
Gjøvik	7	2	5	3	6	1	6	2	1	843
Østre Toten	1	2	3	6	7	4	7	3	4	957
Vestre Toten	1	1	0	2	0	0	0	0	0	282
Søndre Land	2	1	4	1	1	3	2	2	2	1006
Nordre Land	19	17	14	13	12	20	15	13	4	1958
Gjøvik/Land/Toten	30	23	26	25	26	28	30	20	11	5046
Jevnaker	0	0	0	0	0	1	0	0	1	351
Lunner	8	10	2	3	3	0	4	6	3	1176
Gran	2	2	1	5	6	8	10	21	12	1424
Hadeland	10	12	3	8	9	9	14	27	16	2951
Etnedal	16	17	14	11	8	13	22	14	12	1883
Sør-Aurdal	0	15	5	8	19	8	5	15	14	3045
Nord-Aurdal	34	34	42	54	37	34	41	37	42	3674
Vestre Slidre	8	14	2	0	0	0	0	4	61	1919
Øystre Slidre	7	19	46	20	34	69	47	21	67	2735
Vang	9	6	9	10	9	4	3	17	16	1204
Valdres	74	105	118	103	107	128	118	108	212	14460
Oppland	438	436	433	410	344	404	481	389	480	38470

Kilde: Oppland fylkeskommune

Tabell 5 viser at det er stor aktivitet i regionen når det gjelder hyttebygging. Ringebu var den kommunen i Oppland hvor det ble bygget nest flest hytter i 2000. Her ble det oppført 57 hytter. Hyttebygging, og ringvirkninger av dette, er en viktig faktor for næringsutvikling og sysselsetting i regionen.

Vedlegg :

1. Den regionaliserte fylkesplanen
 - A. Arbeidsgrupper og tema
 - B. Resultater av arbeidet i temagruppene
2. Innspill fra Internett